

# ELLE DECORATION

**DAKAR**  
LA FANTASTIQUE  
**25**  
ADRESSES  
ARTY

Douceur  
des intérieurs

**LA MAISON  
CÉLÈBRE  
LE PRINTEMPS**

Splendeur  
des extérieurs

**EXCLUSIF**  
CHRISTIAN  
LOUBOUTIN  
NOUS REÇOIT  
À LISBONNE

**PHÉNOMÈNE**  
LA CABANE,  
NOUVEAU PALACE ?

**SPÉCIAL  
OUTDOOR**  
MOBILIER+TISSUS  
**50 idées**  
POUR SUBLIMER  
SA TERRASSE

M 01178 - 260 - F. 4,90 € - RD

N° 280 MAI 2020

FRANCE METROPOLITAIN: 4,90 € / A: 7,90 € / AND: 5,40 € / BEL: 5,80 € /  
CAN: 8,50 \$ CAD / CH: 9,90 € / D: 8,10 € / DOM: 5,90 € / ESP: 5,70 € / FRL: 2,90 € /  
GR: 5,90 € / I: 5,90 € / LUX: 5,90 € / MEX: 49 \$ / MLD: 7,90 € / NOR: 5,90 € /  
POL: 5,90 € / PRT: 5,90 € / RUS: 2,900 RUB / S: 1,850 \$ / SUI: 5,90 CHF



CW11 FRENCH

# BEAUJOLAIS NOUVEAU

CETTE MAISON DU XIX<sup>E</sup> ENTOURÉE DE VIGNES  
RENAIT APRES TROIS ANS DE TRAVAUX MENÉS  
PAR L'ARCHITECTE DESIGNER MARINE BONNEFOY  
ET SES PARENTS. UN PROJET COUP DE Foudre  
QUI FAIT LA PART BELLE AUX COULEURS ET  
AUX ASSOCIATIONS DE MATIERES.

PAR IAN PHILLIPS  
PHOTOS STEPHAN JULLIARD



**Havre de paix**  
La maison est située dans une partie du Beaujolais surnommée « La Petite Toscane ». Après la Première Guerre mondiale, elle a été habitée par des vignerons qui ont installé une grande cave au rez-de-chaussée, toujours en place aujourd'hui.



Ceci n'est pas simplement une maison familiale, c'est surtout une véritable histoire de famille : celle de Philippe Bonnefoy, ancien technicien chez Orange à la retraite, sa femme Marie-Laure, psychologue, et leur fille aînée Marine, architecte et designer. A 31 ans, celle-ci compte parmi ses réalisations une boutique dédiée à la pâtisserie dans le 9<sup>e</sup> arrondissement parisien et un appartement dans le quartier du Palais-Royal. « Quand on me passe une commande, je la laisse mûrir dans un coin de ma tête, raconte-t-elle. Je cuisine, j'y pense. Je me balade, j'y pense. Et au bout de trois semaines, je commence à dessiner. » ►

#### Promenade poétique

Dans le couloir du premier étage, la lumière se reflète sur les murs peints à la chaux teintée. Les carreaux de ciment aux motifs géométriques sont d'origine, tandis que la suspension en verre des années 30 a été dénichée dans une brocante. Chaises en rotin vintage du Néerlandais Dirk van Sliedregt (antiquaire Arthur Bruet, marché Paul-Bert aux Puces de Saint-Ouen).

La teinte sombre des murs reflète la lumière naturelle, favorisant les jeux de clair-obscur



#### Objet de conversation

Dessinée par Marine Bonnefoy, la table "Dialogue" est dotée d'un plateau en médium et de pieds en samba (bois africain). « Avec sa forme de vague, elle crée de la proximité entre les convives », explique la designer, qui a aussi imaginé la suspension. Chaises en bois et cordes tressées d'Adrien Audoux et Frida Minnet. Céramiques en grès (Graziella Semercyian Gallery) et miroir "Eos" habillé de fibres de soie, laine et mohair, signé Ben et Ajo Blanc.

En aplat ou touche cinétique, la couleur  
chahute l'architecture classique du salon



Lorsqu'elle accompagne ses parents visiter la bâtisse dans le Beaujolais, sa réaction est beaucoup plus spontanée. « Dès qu'on a vu la montée d'escalier, on s'est dit que c'était sublime ! », se souvient-elle. Construite en 1867 pour une famille de soyeux lyonnais, la propriété est dotée des éléments architecturaux typiques des grandes demeures rhodaniennes : des poutres au plafond, des parquets en point de Hongrie et un escalier monumental. Sa dernière occupante était une dame âgée, qui n'avait ni eau courante, ni assainissement, et un seul poêle pour chauffer toute la maison.

Menés de main de maître par Philippe Bonnefoy, les travaux de rénovation ont duré trois ans. Marine, elle, a eu carte blanche pour la décoration. Son souhait a été de créer une ambiance douce, apaisante et onirique en utilisant des tonalités inspirées du paysage environnant et en se procurant des meubles chinés sur des sites de vente en ligne ou aux Puces. « Pour cette maison, tout le mérite revient à mes parents, insiste-t-elle. Ils m'ont fait totalement confiance et ont joué le jeu jusqu'au bout pour m'aider à lancer ma carrière. Je leur dois vraiment tout. » Une vraie belle histoire de famille | ■ Rens. p. 160.

#### Histoire de formes

Le choix du mobilier – « un peu brut, un peu lunaire », dit la décoratrice – réveille l'architecture traditionnelle du salon. Les chaises hongroises des années 40 et la table d'appoint contemporaine "Mass" en liège et plâtre (Odd Matter Studio) dialoguent avec une table basse en céramique et bois de Roger Capron. Dessus, pichet en faïence émaillée de Pol Chambast (Edouard Demachy, Puces de Saint-Ouen). Au fond, canapé d'angle encastré tapissé de jacquard "Storm" (Pierre Frey). Au mur, œuvre d'art cinétique de l'artiste vénézuélien Carlos Cruz Diez et deux petits tableaux de Florent Grac. Tapis "Roussel" de la collection Nord/Sud imaginée par Stéphane Parmentier (La Manufacture Cogolin).

#### Tenir son rang

Un trio de suspensions "Formakami" en papier washi dessinées par Jaime Hayon (&Tradition) est aligné dans la cuisine, tandis que les rangées de briques au mur font écho à l'alignement des vignes visibles derrière la fenêtre. Plan de travail en granit du Zimbabwe, crédence en carreaux (Céramiques du Beaujolais), table XIX<sup>e</sup> en bois et chaises vintage de la designer Colette Guéden.

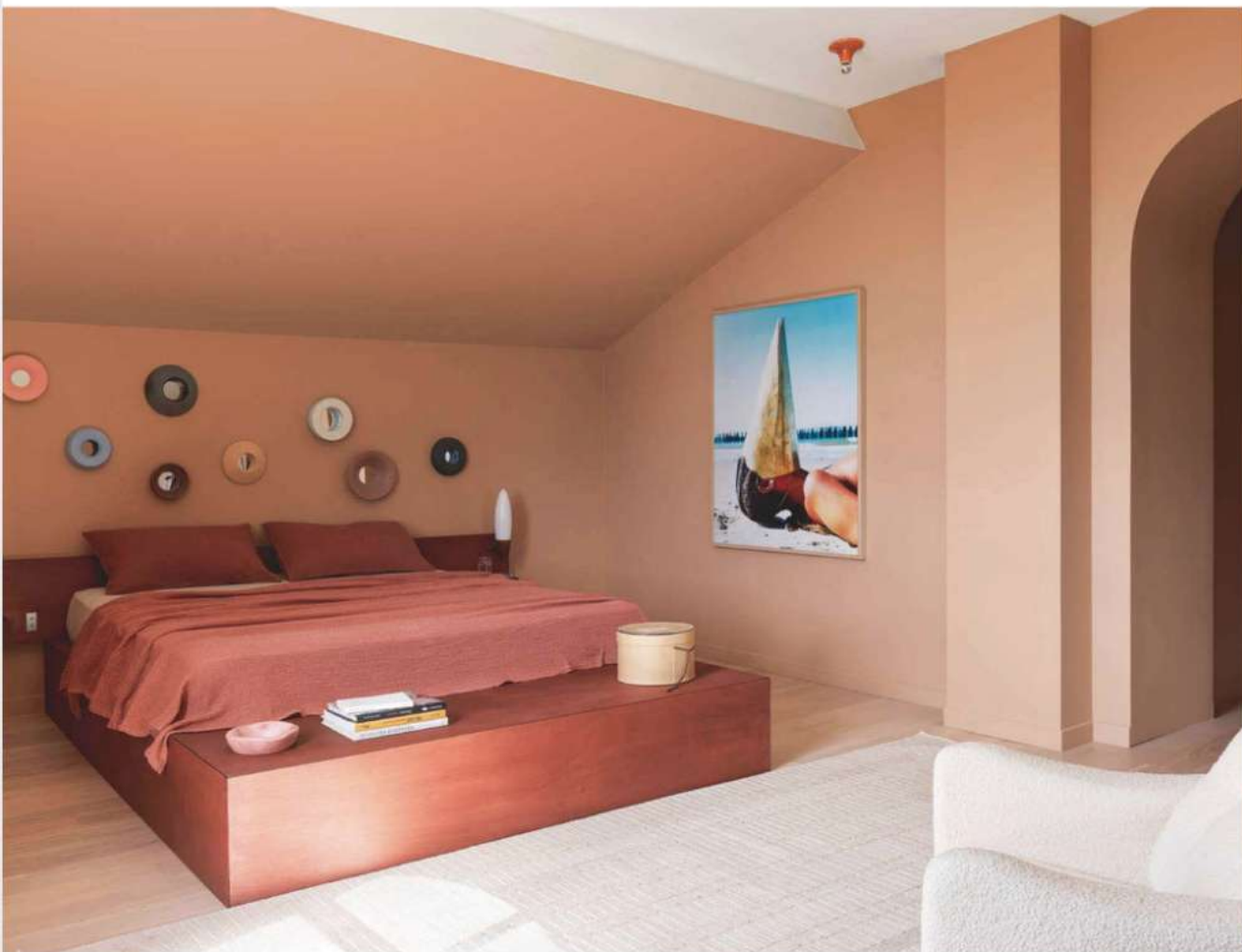


#### Cadrage étudié

Dans l'entrée, deux appliques de la collection "Hanging Lamp" signée Fien Muller et Hannes Van Severen (Valerie Objects) montent la garde et accueillent les visiteurs au pied d'un escalier grandiose. Dans l'angle, un heliconia séché (Debasilieu, Paris) affiche une pose nonchalante.



Des luminaires atypiques  
illuminent le décor



« Dans chaque pièce, j'ai cherché à retranscrire  
les tonalités et ambiances de la nature environnante »  
(Marine Bonnefoy)

#### Ecrin terre de Sienne

Plusieurs chambres de bonne ont été réunies pour créer une grande suite. Le lit en frêne laqué a été façonné par le père de Marine. Linge de lit (Society Limonta). Miroirs en céramique de Mia Jensen [Edouard Demachy, Pucès de Saint-Ouen] et photo "Birdwatching in Wissani" d'Estelle Hanania.



#### Tonalités ocre

Comme le reste des pièces, les couleurs de la salle de bains ont été inspirées du paysage alentour. Posé sur un sol en liège, le lavabo "Lola Herzberg" (Rapsel) est une réinterprétation par Philippe Starck d'un modèle des années 30. Appliques en céramique chinées (Aurélien Gendras aux Pucès de Saint-Ouen).